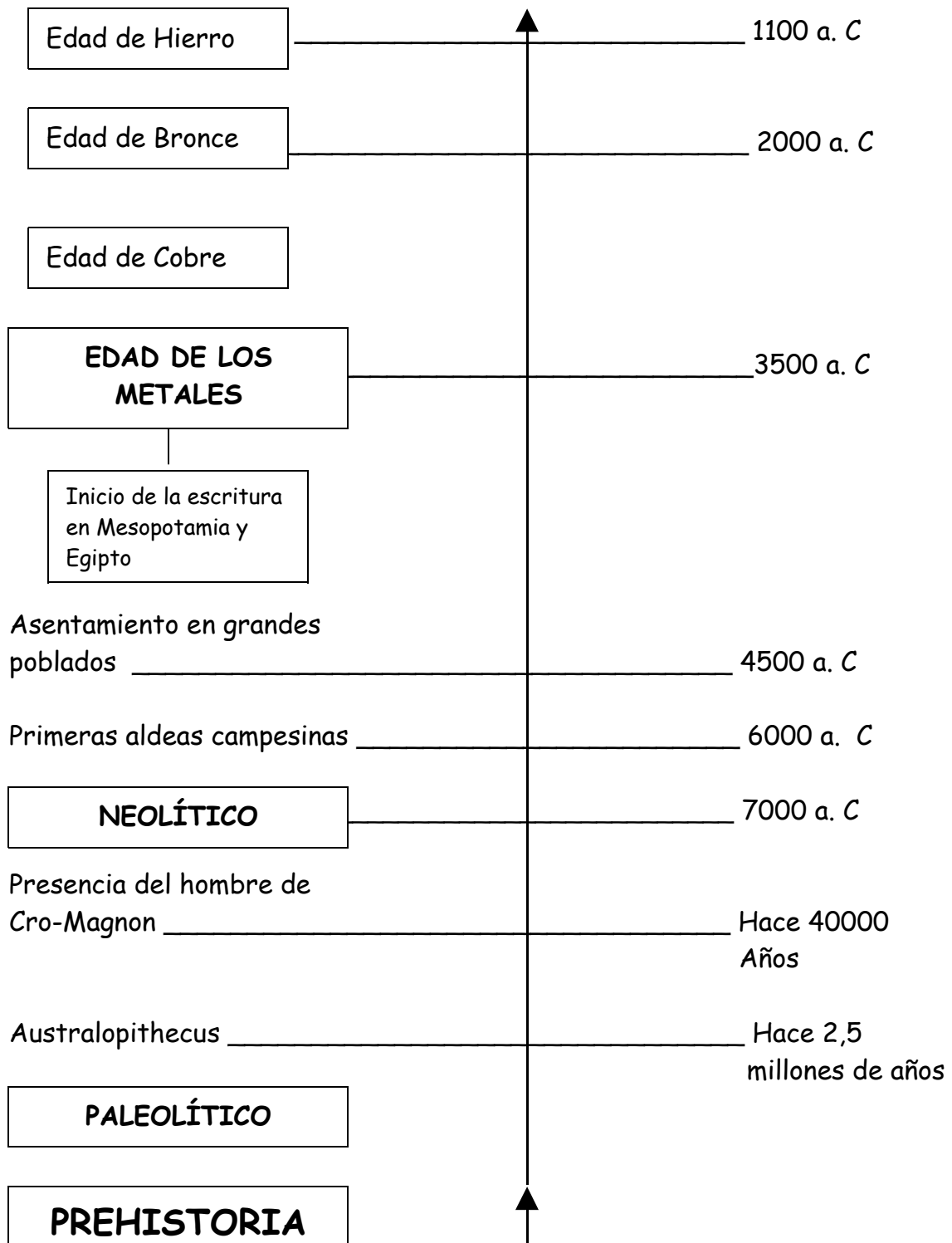


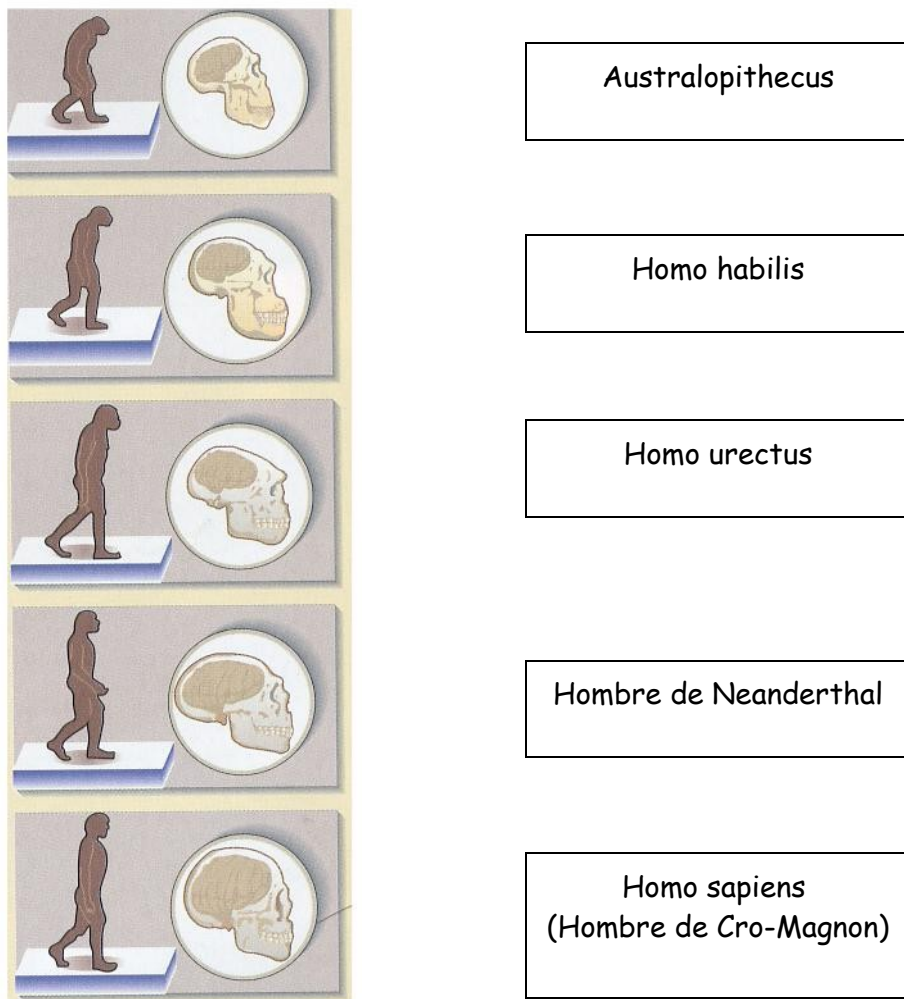
UNIDAD 7: LA VIDA EN LA PREHISTORIA



- Lee con mucha atención:

1.- ORIGEN Y EVOLUCIÓN DEL SER HUMANO

El ser humano es un mamífero que pertenece a los primates. A estos primates que caminaban de pie y que son nuestros antepasados se les llaman **homínidos**. Son estos:



Los primeros homínidos, los australopithecus, aparecieron en **África**. Los demás continentes se fueron poblando poco a poco.

Los homínidos fueron **evolucionando poco a poco** hasta llegar al ser humano actual. Uno de los cambios que les ocurrió fue que les aumentó el tamaño del cráneo, lo que desarrolló su inteligencia, y les disminuyó el tamaño de las mandíbulas y los dientes.

1.1. LOS PRIMEROS HABITANTES ANDALUCES

Los primeros homínidos que poblaron Andalucía llegaron desde África a través del Estrecho de Gibraltar. En aquellos tiempos Europa y África estaban unidas por ahí.

Los restos más antiguos se han encontrado en un pueblo de granada llamado Orce. Se trata de fósiles de Homo erectus.

- **Contesta:**

¿Cómo se llamaban los primates que son nuestros antepasados?

¿Qué 5 clases de homínidos conoces?

¿En qué continente aparecieron los primeros homínidos? _____

¿Cómo evolucionaron hasta llegar a ser el ser humano actual?

En Andalucía, ¿dónde se han encontrado los restos de homínidos más antiguos?

¿De qué homínido son estos restos? _____

- **Sigue leyendo:**

2. LA PREHISTORIA

La Prehistoria es un largo periodo de tiempo que va desde la aparición de los primeros seres humanos hasta el descubrimiento de la escritura.

De esa época se han encontrado restos como: esqueletos, utensilios, armas, herramientas, pinturas rupestres...

Según el material con el que estaban fabricados los útiles, se distinguen dos etapas:

- **Edad de Piedra**, en la que los útiles estaban hechos de piedra. La Edad de Piedra tiene dos etapas:

1ª) El **Paleolítico**: que significa "piedra antigua", donde se utilizaban instrumentos tallados en piedra, pero sin pulir.

2ª) El **Neolítico**: que significa "piedra nueva". Esta etapa es la de la piedra pulimentada.

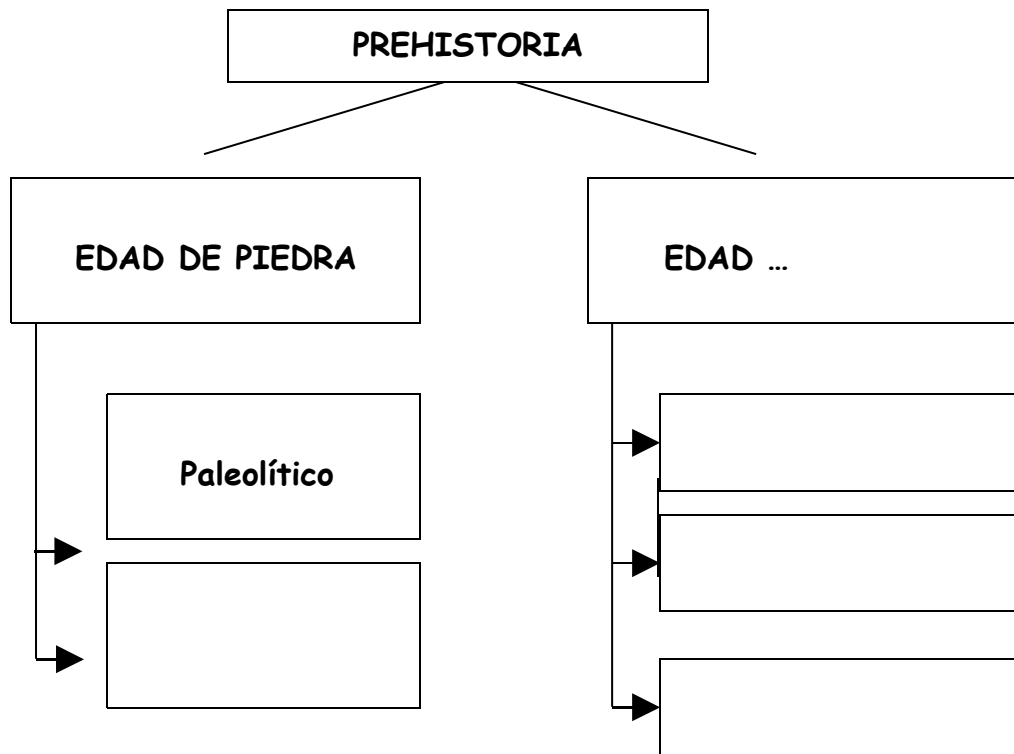
- **Edad de los Metales**, en la que los utensilios se fabrican con metal. Según el metal que se use, hablamos de tres etapas:

1ª) Edad de **Cobre**.

2ª) Edad de **Bronce**.

3ª) Edad de **Hierro**.

- Completa este esquema con las etapas de la Prehistoria



- Sigue leyendo

3. LA VIDA EN EL PALEOLÍTICO

La aparición del hombre sobre la Tierra marcó el inicio del primer gran periodo prehistórico al que se llamó **Paleolítico**, que significa "piedra vieja" ya que estos primeros hombre utilizaban instrumentos de piedra.

3.1. ECONOMÍA Y SOCIEDAD

Los pueblos primitivos vivían al aire libre. A veces se refugiaban en cuevas para protegerse del frío y de los animales.

Los pueblos primitivos eran **nómadas**, es decir, no vivían en un sitio fijo, sino que se trasladaban de unos lugares a otros para buscar alimentos.

Para alimentarse cazaban animales salvajes y recolectaban frutos silvestres. Para ello fabricaban armas y herramientas de piedra, madera y hueso. las principales armas eran las **lanzas** y las **flechas**, y las herramientas más importantes eran las **hachas** y los **cuchillos**.

Los hombres primitivos se vestían con las pieles de los animales que cazaban.

•Contesta a las siguientes preguntas después de volver a leer el texto anterior.

¿Dónde vivían los hombres y mujeres de los primeros pueblos primitivos?

¿Qué significa la palabra nómada?

¿De qué se alimentaban los hombres de los primeros pueblos primitivos?

¿Con qué fabricaban sus armas y herramientas?

¿Cuáles eran sus principales armas?

¿Cuáles eran sus principales herramientas?

¿Cómo se vestían?

•Sigue con la lectura:

3.2. TÉCNICAS

Hace medio millón de años los seres humanos debieron descubrir el **fuego** en las lavas de un volcán, en un incendio o cualquier otro accidente natural.

Con el fuego, los hombres primitivos calentaban las cuevas y fabricaban mejores armas y herramientas. Además de para calentar las alimentos, el fuego les servía para ahuyentar a los animales salvajes.



• **Completa:**

El fuego se inventó hace _____ de años. Los
hombres primitivos debieron descubrir el fuego

_____. El fuego les sirvió para:

- _____
- _____
- _____
- _____

•Continúa leyendo:

3.3. LA RELIGIÓN Y EL ARTE

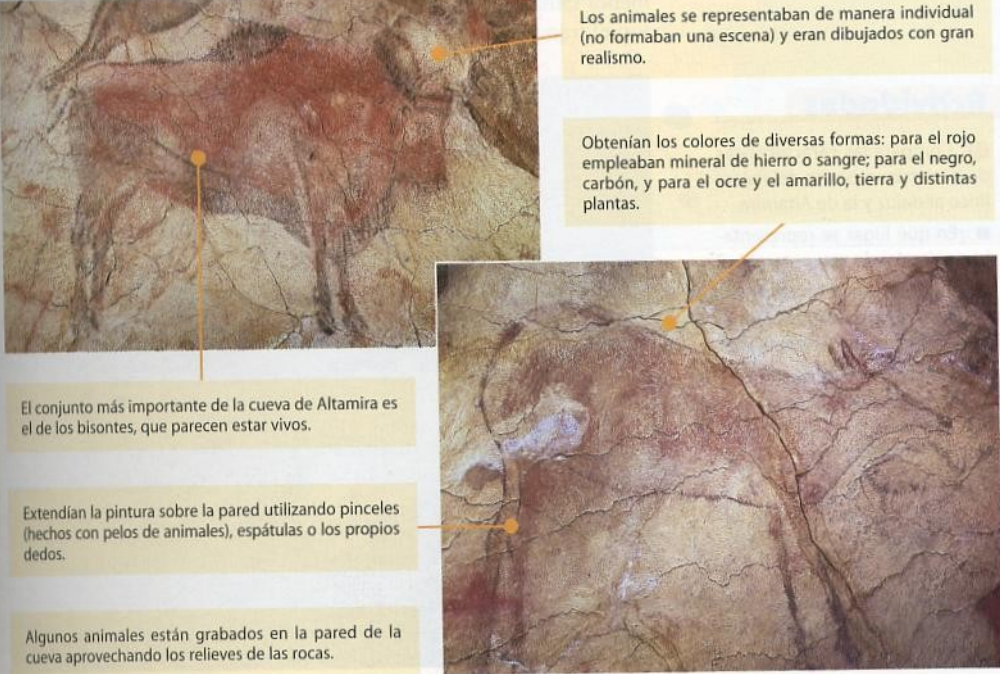
Las primeras creencias religiosas debieron de surgir para dar explicación a fenómenos que para los primeros humanos resultaban misteriosos e inexplicables, como la vida, la muerte, el crecimiento de las plantas, la lluvia o el sol.

Durante este periodo del Paleolítico el hombre empezó a enterrar se sus muertos. Mediante ceremonias rituales intentaban pedir abundancia de frutos, de caza...

En la Península Ibérica se encuentran dos zonas en las que todavía se aprecian las pinturas que sobre paredes de cuevas o en rocas al aire libre realizaban los hombres del Paleolítico. Estas dos zonas son **Cantabria** y la zona del **levante español**.

En Cantabria se encuentran pinturas rupestres en las famosas **cuevas de Altamira**.

Pinturas rupestres de Altamira (Cantabria)



Los animales se representaban de manera individual (no formaban una escena) y eran dibujados con gran realismo.

Obtenían los colores de diversas formas: para el rojo empleaban mineral de hierro o sangre; para el negro, carbón, y para el ocre y el amarillo, tierra y distintas plantas.

El conjunto más importante de la cueva de Altamira es el de los bisontes, que parecen estar vivos.

Extendían la pintura sobre la pared utilizando pinceles (hechos con pelos de animales), espátulas o los propios dedos.

Algunos animales están grabados en la pared de la cueva aprovechando los relieves de las rocas.

•**Contesta:**

¿Por qué surgieron las primeras creencias religiosas en los primeros hombres?

¿Qué hacían los hombres del Paleolítico con el cadáver de las personas que morían en su tribu?

¿Dónde realizaban los primeros hombres sus pinturas?

¿En qué dos zonas de la Península Ibérica se encuentran pinturas rupestre?

¿Cómo se llaman las cuevas de Cantabria más famosas por tener pinturas rupestres?

•**Lee con atención:**

3.4. EL PALEOLÍTICO EN ANDALUCÍA

Los seres humanos del Paleolítico andaluz solían instalarse **cerca de los ríos**, como muestran los restos encontrados en el río Guadiamar.

Como buscaban refugio **en las cuevas**, se han encontrado yacimientos en:

- Granada, en cueva de La Carigüela del Pinar.
- Málaga, en la cueva de La Pileta y en Nerja.



Pintura rupestre de la cueva de La Pileta (Málaga).

La forma de vida de estos hombres primitivos andaluces era muy parecida a la del resto de los seres humanos del Paleolítico.

- **Completa:**

Los seres humanos del Paleolítico andaluz solían instalarse cerca de los _____.

Se han encontrado restos cerca del río _____

Estos hombres buscaban refugio en las _____

Se han encontrado yacimientos en las provincias de _____ y de _____.

Cuevas en las que se han encontrado restos de seres de la prehistoria son:

La cueva de La _____ de _____, en Granada, y la

cueva de La _____, en Málaga.

•**Sigue leyendo:**

4. LA REVOLUCIÓN NEOLÍTICA

Como ya verás, en la etapa del Neolítico se produjeron muchos cambios: Por eso es por lo que hablamos de "Revolución Neolítica".

4.1. EL MEDIO NATURAL

Hace unos 12.000 años se produjo un aumento de la temperatura de la Tierra. Los hielos se retiraron hacia los polos y con ellos marcharon muchos de los grandes rebaños de bisontes y renos cuya carne era alimento de los humanos.

Por ello, los humanos tuvieron que adaptarse a estas nuevas condiciones y buscar alimentos de otra manera. Así aparecieron los primeros agricultores y ganaderos que producían sus propios alimentos. Esto abrió una nueva etapa de la prehistoria: el **Neolítico**.

4.2. EL NACIMIENTO DE LA AGRICULTURA.

Muchos años después, las tribus primitivas aprendieron a cultivar la tierra y a domesticar a los animales.

Las primeras plantas que cultivaron fueron los cereales. Para cultivar los cereales inventaron **azadas** y **hoces** de piedra y madera.



Para guardar las cosechas fabricaron vasijas de **cerámica**.

El primer animal que domesticaron fue el perro, que, desde entonces, les ayudó a cazar. Después domesticaron las cabras, las ovejas, las vacas y otros animales.

Con la invención de la agricultura y la ganadería, los grupos humanos primitivos ya no necesitaban ir de un sitio a otro buscando alimentos, sino que comenzaron a vivir en un sitio fijo, se hicieron **sedentarios**, y construyeron las primeras **aldeas**.

Los habitantes de las aldeas vivían en casa de barro y ramas y se vestían con telas que ellos mismos fabricaban.

• **Contesta V (verdadero) o F (falso):**

| | |
|--|--|
| | Al cabo del tiempo las tribus que antes eran nómadas aprendieron a cultivar la tierra y domesticar animales. |
| | Los primeros cultivos fueron de frutales. |
| | Los primeros cultivos fueron de cereales. |
| | Para cultivar inventaron azadas y hoces de metal. |
| | Para cultivar inventaron azadas y hoces de madera y piedra. |
| | Las primera vasijas de cerámica se utilizaban para guardar las cosechas. |
| | Las primera vasijas de cerámica se utilizaban para adornar las casas. |
| | El primer animal en domesticar fue el perro, luego otros como la cabra, oveja... |
| | El primer animal en domesticar fue el gato. |

• **Contesta:**

¿Qué ocurrió para que los hombres primitivos se hicieran sedentarios?

¿Con qué construían las casas en las primeras aldeas?

•**Sigue leyendo atentamente:**

4.3. TÉCNICAS E INVENTOS

El trabajo de la piedra

Las tareas a las que se dedicaban ahora los hombres y mujeres hicieron necesario la fabricación de nuevos utensilios. Empezaron a fabricarse instrumentos de piedra pulida.

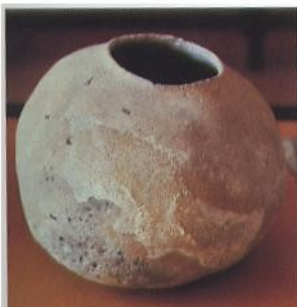
Para cultivar la tierra los campesinos inventaron nuevos útiles: la azada para cavar, la hoz para cortar las espigas y el **molino de mano** para moles el grano.

El **hacha de filo** les sirvió para talar los árboles para poder cultivar la tierra y facilitó el trabajo de carpintería (con la madera) para construir viviendas y fabricar otros utensilios más eficaces.



Los tejidos

La fabricación de redes y en entrelazado de cuerdas (**cestería**) fueron el primer paso en la actividad de tejido. Para hilar inventaron el **huso** con el que convertían ciertas fibras naturales (lino y lana) en hilos largos. Para tejer usaban el **telar**.



La cerámica

La necesidad de almacenar los productos agrícolas hizo que se descubriera la cerámica. Así los hombres y mujeres empezaron a modelar pedazos de barro en la forma que deseaban y a cocerlos a elevadas temperaturas para que se endurecieran.

• **Contesta:**

¿Con qué fabricaban a hora los nuevos utensilios?

¿Qué instrumentos inventaron para cultivar la tierra?

¿Para qué les sirvió el hacha de filo?

¿Qué dos nuevas actividades económicas surgieron en las aldeas del periodo del Neolítico?

¿Para qué utilizaban la cerámica los hombres y mujeres?

¿Cómo fabricaban los objetos de cerámica?

¿Qué instrumento usaban para hilar? _____

¿Qué fibras naturales hilaban? _____

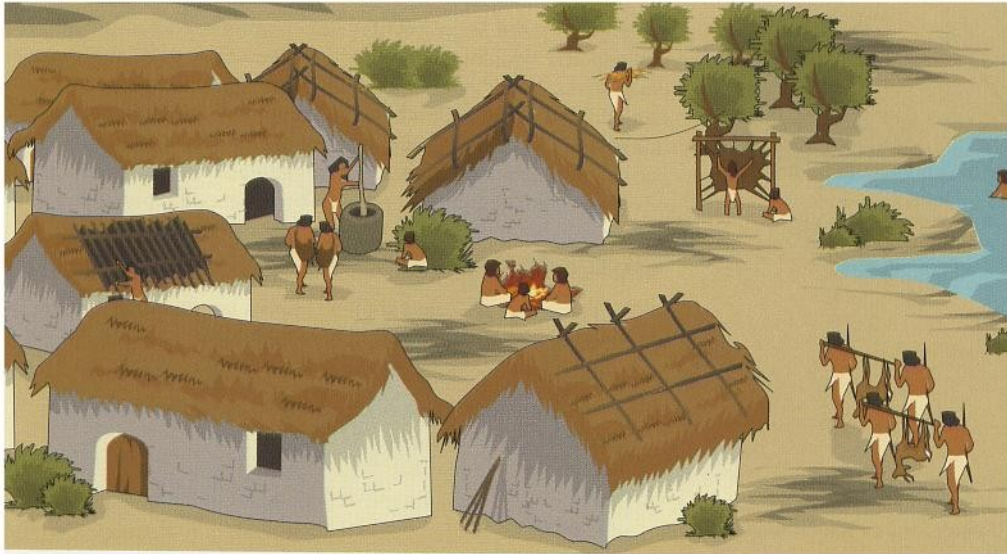
¿Qué usaban para tejer? _____

• **Sigue leyendo:**

4.4. LA VIDA DE LOS PRIMEROS POBLADOS

La agricultura y ganadería dieron lugar a la aparición de las aldeas cercanas a los campos de cultivo. Al no tener que desplazarse en busca de alimento se hicieron sedentarios.

Las primeras aldeas surgieron al lado de los ríos, pues así tenían agua para los habitantes, para el riego de los cultivos y, además, la pesca fue fuente de alimento.



Las casas se hacían de ladrillos de arcilla, tenían forma circular o rectangular y en el interior se dividían en estas cuatro zonas:

- Zona para dormir.
- Cocina con vasijas.
- Despensa.
- Horno.

La mayoría de las casas eran de planta baja.

• **Contesta:**

¿Por qué las primeras aldeas se situaron al lado de los ríos?

¿Cómo eran las viviendas de esas primeras aldeas?

- **Continúa leyendo:**

4.5. LA RELIGIÓN Y EL ARTE

Los seres humanos del Neolítico creían en la existencia de **espíritus**. Se rendía culto a los muertos, a lo que enterraban con su **ajuar** (objetos del difunto).

La pintura en el Neolítico se localizaba al aire libre, en rocas. Propio de del neolítico es que los **dibujos eran esquemáticos**.

En la Península Ibérica se han encontrado **pinturas** de esta época en la **zona del Levante** que representan escenas de danza y de caza, con dibujos de animales y guerreros.



Pinturas del Neolítico en Castellón (Levante español).

También se han encontrado **vasijas** de la época del Neolítico en **La Carigüela del Piñar** (Granada).

- **Completa:**

Los seres humanos del Neolítico creían en la existencia de _____.

Se rendía culto a los muertos, a lo que enterraban con su _____ (objetos del difunto).

La pintura en el Neolítico se localizaba al _____, en rocas.

Propio de del neolítico es que los dibujos eran _____.

En la Península Ibérica se han encontrado:

- Pinturas de esta época en la zona del _____ que representan escenas de _____ y de caza, con dibujos de animales y guerreros.
- También se han encontrado _____ de la época del Neolítico en La Carigüela del Piñar (Granada).
- **Sigue con la lectura:**

4.6. EL NEOLÍTICO ANDALUZ

El **clima favorable** se Andalucía permitió que se desarrollasen la agricultura y la ganadería (ovejas, cabras, vacas...).

A finales del Neolítico, en la **zona de Almería**, se desarrolló una **cultura con estas características:**

- Vivían en poblados y pequeñas aldeas.
- Fabricaban vasijas de cerámica que decoraban.
- Enterraban a sus muertos todos juntos, con sus ajuares.
- Hicieron avanzar la agricultura ya que utilizaban molinos de mano.
- **Contesta:**

¿Qué permitió en Andalucía el desarrollo de la agricultura y la ganadería durante el Neolítico?

¿Qué características tuvo la cultura que se desarrolló en la zona de Almería? Resúmelas.

- Continúa leyendo:

5. LA EDAD DE LOS METALES

A finales del Neolítico, se empezó a utilizar el cobre con lo que empezó la **Edad de los Metales**, que tienen **tres etapas**, según el metal que se utilizaba en cada una:

- 1ª Edad de Cobre.
- 2ª Edad de Bronce.
- 3ª Edad de Hierro.

5.1. ECONOMÍA Y SOCIEDAD

En esta etapa de la Prehistoria nació la **metalurgia** (extracción, tratamiento y elaboración de objetos de metal).

La metalurgia permitió la **fabricación** de hachas, azadas, puñales, espadas, adornos y joyas.

Como los más ricos tenían más y mejores armas, adornos, joyas..., aparecieron las primeras **diferencias sociales**.

La sociedad de esta época se hizo muy **guerrera**: los más avanzados sometían por la fuerza de las armas a los más atrasados. Por la necesidad de defenderse, empezaron a construirse **murallas** alrededor de los poblados.

- **Contesta V (verdadero) o F (falso):**

| | |
|--|--|
| | La Edad de los Metales tiene dos etapas: Edad de Oro y Edad de Plata. |
| | La Edad de los Metales tiene tres etapas: de Cobre, de Bronce y de Hierro. |
| | En la Edad de los Metales nació la metalurgia, que consistía en la extracción, tratamiento y elaboración de objetos de metal. |
| | En la Edad de los Metales nació la metalurgia, que consistía en la extracción, tratamiento y elaboración de objetos de madera. |
| | En la Edad de los Metales aparecen las primeras diferencias sociales. |
| | Las sociedades de la Edad de los Metales eran muy pacifistas. |
| | En la Edad de los Metales comenzaron a construirse murallas en los poblados para |

defenderse de los ataques del enemigo.

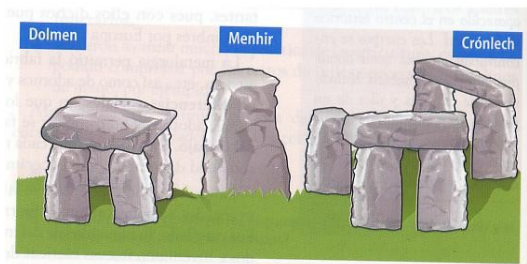
- **Continúa con la lectura:**

5.2. RELIGIÓN Y ARTE

En esta etapa de la Prehistoria los enterramientos se realizaban de dos maneras:

- **Enterramientos individuales:** el cuerpo del fallecido era metido en una urna o en una gran vasija de cerámica.
- **Enterramientos colectivos:** se enterraban a todos juntos y se cubrían con piedra de gran tamaño. A estas construcciones se las conoce como **megalíticas**.

Las construcciones megalíticas fueron las manifestaciones de arte de esta época. Los hay de tres tipos: Dolmen, Menhir y Crónlech.



También realizaron **joyas** de metal: brazaletes, collares, estatuillas...

- **Completa:**

En esta etapa de la Prehistoria los enterramientos se realizaban de

_____ maneras.

En los enterramientos individuales: el cuerpo del fallecido era metido en una

_____ o en una gran _____ de cerámica.

En los enterramientos _____ se enterraban a todos

juntos y se cubrían con piedra de gran tamaño. A estas construcciones se

las conoce como_____.

Las construcciones megalíticas pueden ser: Dolmen, _____ y _____.

También realizaron joyas de metal: _____, collares, _____...

- **Sigue leyendo:**

5.3. LA EDAD DE LOS METALES EN LA PENÍNSULA IBÉRICA

En la primera fase de la Edad de los Metales, en la **Edad del Cobre** (3000-2000 años antes de Cristo) se produjo en Andalucía un asentamiento muy importante que se conoce como el **poblado de los Millares**, en Almería. Este poblado tenía muralla, cabañas construídas con piedra en la base y muros de adobe mezclado con ramajes. También en Los Millares existía una necrópolis.

Durante la **Edad de Hierro**, existían culturas diferentes en el norte y en el sur de la Península. A la cultura del sur se la conoce con el nombre de **Íberos**. A la cultura del norte como **Celtas**.

- **Contesta:**

¿Qué poblado se originó en Almería en la Edad del Cobre?

¿Cómo estaban hechas las casa de este poblado?

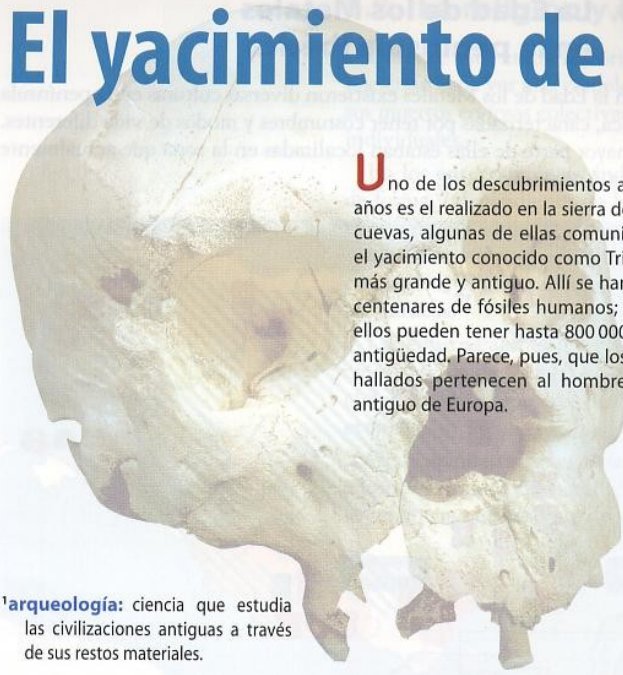
Busca en el diccionario qué es una necrópolis y copia aquí el significado.

¿Cómo se llamaba la cultura del sur de la Península existente durante la Edad de Hierro

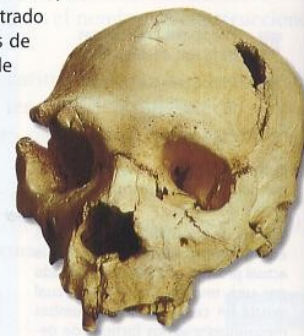
¿Cómo se llamaba la cultura del norte de la Península existente durante la Edad de Hierro

TÉCNICAS DE TRABAJO E INVESTIGACIÓN

El yacimiento de Atapuerca



Uno de los descubrimientos arqueológicos más importantes de los últimos años es el realizado en la sierra de Atapuerca (Burgos), una colina con numerosas cuevas, algunas de ellas comunicadas entre sí. Destaca el yacimiento conocido como Trinchera-Dolina, el más grande y antiguo. Allí se han encontrado centenares de fósiles humanos; algunos de ellos pueden tener hasta 800 000 años de antigüedad. Parece, pues, que los restos hallados pertenecen al hombre más antiguo de Europa.



Arqueología: ciencia que estudia las civilizaciones antiguas a través de sus restos materiales.

El «cráneo 5» de la Sima de los Huesos, que tiene una antigüedad de 250 000 años.



Arqueólogos trabajando en la excavación.

Un europeo de 800 000 años

Hace casi un millón de años, en Atapuerca, cerca de Burgos, vivió el primer europeo

Este es el relato de uno de los descubrimientos arqueológicos más apasionantes de la historia.

Nunca podré olvidar aquel 8 de julio de 1994. Los acontecimientos de aquel viernes caluroso nunca se borrarán de mi memoria. Cada mes de julio desde hacía 15 años, un grupo de arqueólogos y paleontólogos¹ nos habíamos repartido entre los tres yacimientos activos de la sierra de Atapuerca. [...]

Minutos después, nada más comenzar a excavar en un nuevo estrato denominado TD6 (Trinchera-Dolina 6), apareció un diente muy peculiar... luego otro y, muy cerca, otro más. Se me pusieron los pelos de punta: aquellas piezas dentarias no habían pertenecido a ningún roedor. Contuvimos el aliento. No podía ser. Los dientes empezaron a pasar de mano en mano. Todos pensábamos lo mismo, pero no nos atrevíamos a decirlo en voz alta. [...]



En Atapuerca se han hallado, además, restos de osos.



Los arqueólogos analizan las huellas del pasado.

José María se quedó atónito. No podía ser. Pero era. ¡Aquellos dientes eran humanos! Por primera vez desde que comenzó la excavación habíamos encontrado fósiles humanos en Trinchera-Dolina. Y tenían casi 600 000 años de edad. [...]

En los días siguientes aparecieron, literalmente cubiertos por herramientas de piedra, otros 50 restos correspondientes a cuatro individuos, entre ellos parte del cráneo y la frente de un adolescente. Casi un rostro procedente del pasado más remoto de la humanidad. [...]

El primer golpe de suerte fueron los importantes descubrimientos de la Sima de los Huesos en la década de los ochenta. Y aquel 8 de julio teníamos en las manos los restos humanos más antiguos de Europa. [...]

Antes de la campaña de 1994 decidimos repetir el análisis con medios más perfeccionados. El resultado llegó durante la excavación. Y fue otra bomba: TD6 tenía 800 000 años. Y los fósiles humanos también.

José CERVERA
El País Semanal
27 de agosto de 1995

Actividades

- 1 ¿Qué tipo de restos se encontraron los arqueólogos de Atapuerca?
- 2 ¿Qué otros restos, aparte de los humanos, se suelen descubrir en un yacimiento arqueológico? Con todos estos restos humanos y materiales, ¿se puede conocer cómo vivían las personas en la Prehistoria? Cita un ejemplo.
- 3 Consulta en enciclopedias, en Internet o en otras fuentes sobre el «hombre de Orce». Compara los restos humanos encontrados en esta zona granadina con los hallados en Atapuerca.

paleontología: ciencia que estudia la evolución de los seres vivos mediante la observación y análisis de sus restos fósiles.

¿Cómo se ordena el tiempo histórico?

Para conocer los acontecimientos de la Historia o de la Prehistoria, es necesario localizarlos en el tiempo. Con este fin, debemos tener en cuenta las fechas en que se produjeron: puede tratarse de **años** concretos, pero también pueden ser **siglos** (un siglo está formado por cien años), **milenios** (un milenio son mil años) o incluso **etapas históricas**, como la Prehistoria.

En nuestra cultura occidental, las fechas de los acontecimientos históricos toman como referencia el nacimiento de Cristo, que se indica con un 0. Las fechas anteriores a este 0 van acompañadas de la abreviatura **a. C.**, que significa «antes de Cristo», y se ordenan de forma decreciente. Las fechas posteriores a 0 pueden acompañarse de la abreviatura **d. C.**, que quiere decir «después de Cristo». Cuando no se indica expresamente si se trata de fechas anteriores o posteriores al nacimiento de Cristo, debemos entender que son posteriores.

La ordenación del tiempo histórico

Para ordenar el tiempo histórico, se traza un **eje vertical** en el que aparezcan señaladas las fechas de los principales acontecimientos históricos. En primer lugar, debes tener en cuenta las fechas que vas a disponer en el eje y seleccionar la **más antigua** y la **más reciente**, ya que estos límites te indicarán la diferencia máxima entre las fechas. Esta diferencia puede ser de años, de siglos o de milenios. Si en lugar de fechas concretas, lo que se sitúa en el eje son períodos de años o épocas, debes marcar su **comienzo** y su **final**. Después, si quieres, puedes unirlos con un corchete y resaltar estos límites coloreándolos.

Actividades

- 1 Ordena en el tiempo los acontecimientos de tu propia vida que consideres más importantes.
- 2 Responde a estas cuestiones:
 - ¿Cuántos años tiene un milenio? ¿Y un siglo?
 - Ordena cronológicamente estos siglos: s. III a. C., s. I a. C. y s. XVIII.
 - ¿A qué siglo pertenecen los años 1453, 711, 2000 a. C., 27 a. C. y 2003?

